

국립김해박물관
건축·정원
노닐기

국민의 사랑을 위한 문화유산

보다 나은 국립김해박물관

국립김해박물관은 1998년 7월 29일, 가야의 역사와 문화유산을 보존·연구하고 전시·교육하기 위해 만들어졌습니다. 가야의 건국설화建國說話가 깃든 김해시 구지봉龜旨峰 기술에 자리 잡고 있으며, 가야의 문화재를 보관·전시하고 있습니다.

부산·경남 지역의 선사시대 및 가야의 성장 기반이 된 변한弁韓의 문화유산을 전시하고 있습니다. 20년 동안 가꿔온 박물관은 이제 가야 문화의 상징이자, 숲이 우거진 아름다운 정원이 되었습니다. 그 역사의 길을 함께 걸어봅시다.

6,234,101명 누적 관람객 (2018.9.16.기준)

138,829점 소장품 (2018.8.31.기준)

49,912주 조경수목 현황

2,752㎡ 본관 면적

4,034점 상설 전시품 (2018.8.31.기준)

365m 상설전시실 전시 동선

1,791m 박물관 정원 산책로 길이

187m 상설전시실에서 가야누리까지의 거리

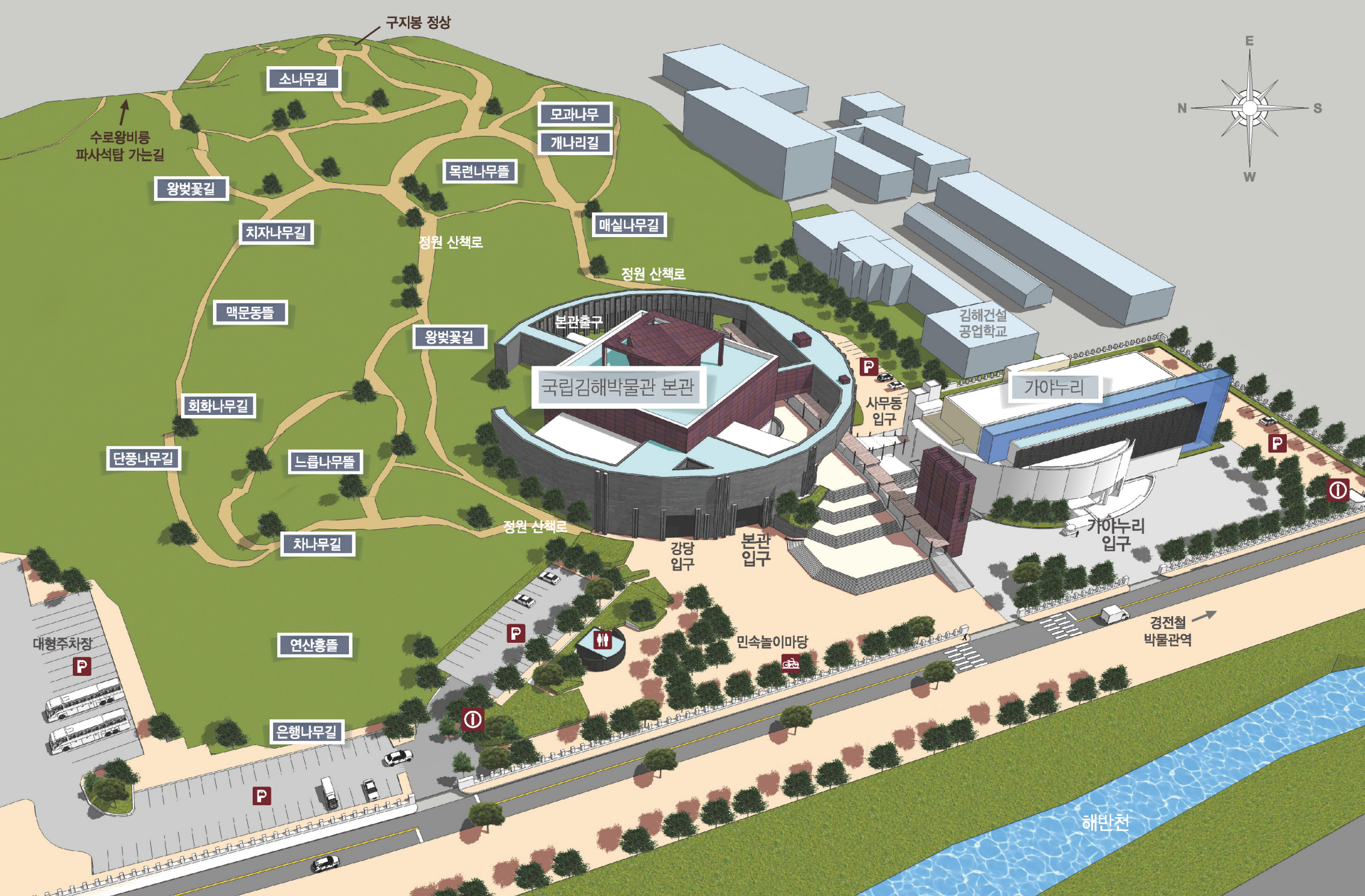
1,486㎡ 가야누리 면적

53,555㎡ 박물관 전체 대지 면적

숫자로 국립
보는김해
박물관

가야로 가는 길!
국립김해박물관에 있습니다.





박물관 건축 이야기

국립김해박물관 본관 Main Hall

건축가

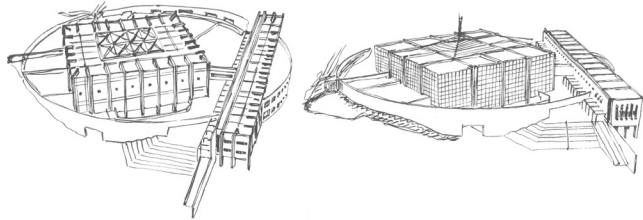
성명 장세양
출생/사망 1946년 ~ 1996년 9월 5일
소속 (주)공간건축사사무소

수상 1992 문화부 도시환경문화상 서울 차병원
1995 건교부 한국건축문화상 분당 차병원
1997 제8회 김수근건축상 경기도립박물관
1998 한국건축가협회상 공간신사옥

대표작 국립김해박물관
국립대구박물관 현상설계 당선작
서울 차병원
부산아시아안개입 주경기장

-연혁-

1991년 1월 - 국립김해박물관 건립계획 수립 (제14대 대통령 공약사업)
1992년 12월 7일 - 국립김해박물관 착공
1997년 3월 20일 - 국립김해박물관 직제공포 (대통령령 제15308호)
1997년 3월 30일 - 국립김해박물관 준공
1998년 7월 29일 - 국립김해박물관 개관



2017. 11. 22. 촬영

국립김해박물관 본관 이야기

국립김해박물관은 사적지인 구지봉 자락에 자리를 잡았습니다. 그렇기에 역사적 장소와 문화적 상징성을 해치지 않으면서 박물관 건물과의 조화를 이루어야 합니다. 하지만 기존의 사각형의 틀로 박물관을 만들면 주변과 조화를 이루기가 힘듭니다.

박물관은 과거와 현재가 함께하는 공간입니다. 이 시간성을 나타내기 위해 원형의 울타리를 먼저 생각해냈습니다. 그리고 원형의 울타리 안에 사각형을 넣어 공간을 나누었습니다. 원과 사각형이 만나고 남은 바깥 부분은 외부공간으로서 구지봉과 조화를 이루게 했습니다.

전체 정문을 통해 김해라는 도시와 만나게 하였고, 박물관이 구지봉 공원에 녹아들게 만들었습니다. 이로써 김해라는 현재와 구지봉이라는 과거가 만나는 박물관이 완성되었습니다.

원형의 울타리 안에서 사각형으로 솟아오른 박물관 전시동은 시간이 지남에 따라 철판의 색이 변하도록 하여 철기문화와 시간의 흐름이 쌓이는 모습을 상징하도록 했습니다.



1998. 7. 촬영



2003. 1. 촬영



2015. 11. 3. 촬영

박물관 건축 이야기

국립김해박물관 가야누리 Gayanuri

건축가

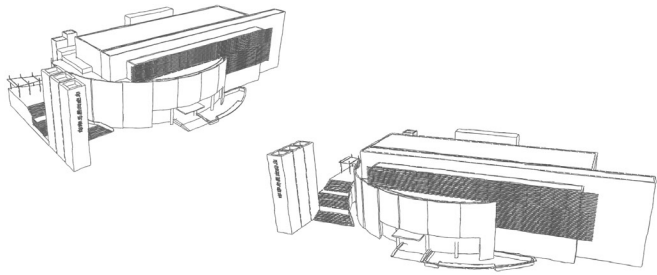
성명 공순구
출생 1960년~
소속 홍익대학교 건축도시대학원 원장

수상 2010 경기도건축사협회 경기도건축대상 금상
2012 2012 올해의 건축가 100인 국제전
2014 (사)대한건축학회 공적상 작품상
2015 (사)한국건축가협회 명예건축가 수여

대표작 국립김해박물관 사회교육관 현상설계 당선작
국립춘천박물관
익산보석박물관 현상설계 당선작
경기북부어린이박물관

-연혁-

2004년 11월 26일 - 교육관 착공
2006년 11월 20일 - 교육관 준공
2006년 12월 15일 - 교육관 “가야누리” 개관



2015. 11. 20. 촬영



2006. 2. 3. 촬영



2006. 8. 1. 촬영



2015. 4. 30. 촬영

국립김해박물관 가야누리 이야기

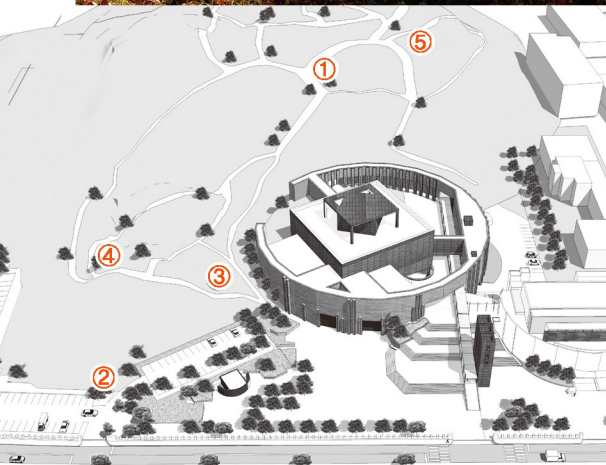
관람객들에게 보다 나은 서비스를 제공하고 주5일 근무제에 대비한 지역주민의 평생학습 공간을 마련하기 위해 사회교육관으로 건립되었습니다.

교육관 건립은 정부와 지자체가 지역주민을 위해 상호 협력사업으로 진행하는 프로젝트였습니다. 김해시가 설계비와 건립부지를 제공하였으며 정부가 공사비를 부담하는 형태로 추진되었습니다.

사회교육관 건립 작업은 이미 하나로 완성된 본관과의 조화를 이루어 내야 했습니다. 그래서 단순하고 기하학적인 비례를 사용하여 박물관 본관과의 이질감을 줄이도록 했습니다. 본관과 마찬가지로 원과 사각형을 사용하였으며, 하나의 배경같은 요소로 설계되었습니다.

‘가야누리’라는 이름은 2006년 교육관의 명칭 공모로 결정되었습니다. ‘가야누리’란 옛 가야의 지역에 위치한 건물로 널리 선조들의 정신과 생활을 알리는 좋은 터전이 되라는 뜻입니다.

박물관 정원 이야기



1. 가을 아침 박물관에 오시면 여기서 사진을 찍어보세요.
환상적인 아침 햇살에 비치는 단풍잎이 매력적입니다. (2016. 11. 15. 촬영)
2. 주차장에는 은행나무가 많아 가을이 되면 장관을 이룹니다. (2016. 11. 15. 촬영)
3. 봄에는 왕벚나무 밑에서 쉬어가세요. (2016. 3. 28. 촬영)
4. 한여름 박물관 산책로에는 맥문동이 가득합니다. (2016. 8. 9. 촬영)
5. 박물관의 숨겨진 개나리길. 원편엔 모과꽃이 기다리고 있습니다. (2017. 3. 28. 촬영)

박물관 정원 이야기



6. 여름엔 본관 벽면을 뒤덮고 있는 담쟁이덩굴을 배경으로 사진을 찍어보세요. (2016. 8. 30. 촬영)
7. 본관 회랑에서는 모한 분위기의 사진을 찍을 수 있어요. (2018. 5. 24. 촬영)
8. 눈이 내린 박물관 안뜰은 구지붕과 조화를 이루어 멋진 풍경을 연출합니다. (2018. 1. 10. 촬영)
9. 박물관에 사용된 내후성 강판은 Posco에서 개발한 특수한 재질입니다.
강판이 산화하면서 질은 갈색이 되는데, 이렇게 생긴 녹이 보호 피막이 되어 남아있는 내부의 강판을 영구적으로 보호합니다. (2015. 7. 25. 촬영)
10. 상설전시실 출구 회랑로를 따라 쪽 내려오다보면 자연스럽게 가야누리로 이어집니다. (2015. 7. 25. 촬영)

박물관 옆 사적지

구지봉 龜旨峯 Gujibong

지정종목 사적 | 시대 가야
지정번호 사적 제429호



가야의 시조 수로왕首露王이 태어났다고 전해집니다.
구지봉은 봉우리의 모양이 넓은 원형으로, 마치 거북이가 엎드린 형상입니다.
국문학사에서 중요한 위치를 차지하는 「구지가龜旨歌」의 소재가 된 곳입니다.

龜旨歌 구지가

龜何龜何 구하구하 首其現也 수기현야 거북아 거북아 머리를 내어라.
若不現也 약불현야 燔灼而喫也 번작이끼야 내놓지 않으면 구워서 먹으리.



정상부에는 기원전 4세기 무렵의 고인들이 있습니다. 이 고인들은 5~6개의 짧은 받침돌 위에 지름 2.5m 정도 되는 덮개들이 덮여 있습니다. 돌 위에는 ‘구지봉석龜旨峰石’이라는 글자가 새겨져 있습니다.

가야의 건국신화가 깃든 중요한 유적입니다.

수로왕비릉 首露王妃陵 Royal Tomb of Queen Heo

지정종목 사적 | 시대 가야
지정번호 사적 제74호



무덤의 지름은 약 16m, 높이 약 5m입니다.
왕비의 성은 허許, 이름은 황옥黃玉으로 알려져 있습니다. 본래 인도의 아유타국阿踰陀國 공주로 48년에 가야로 와서 수로왕의 부인이 되었다고 전합니다.

중앙에는 혼유석魂遊石을 놓았고 묘비墓碑가 세워져 있는데,
‘駕洛國首露王妃普州太后許氏陵’ 가락국수로왕비묘주태후허씨릉이라는 글자가 새겨져 있습니다.
지금 남아 있는 비석과 상석 등은 1647년(인조 25)에 능을 다시 정비하면서 설치한 것입니다.

파사석탑

婆娑石塔
Pasa stone pagoda
경상남도 문화재자료 제227호

수로왕비 허왕옥이 서역 아유타국에서 바다를 건너 가락국에 올 때 싣고 왔다고 전해집니다.
삼국유사에는 풍랑을 가라앉히기 위해 배에 싣고 왔던 것으로 기록하고 있습니다.





관람시간 | 화, 수, 목, 금 10:00 ~ 18:00 / 토, 일, 공휴일 10:00 ~ 19:00
전시해설 | 10:00 / 11:00 / 14:00 / 15:00 / 16:00(누리집 접수)
휴 관 | 매주 월요일, 1월 1일, 설날, 추석



국립김해박물관을 검색하세요.

숲 해설이 있는 박물관 산책

박물관 주변을 해설사와 함께 산책하며 숲과 나무들에 대한 인문학을 전해드립니다.
지역의 환경과 자연에 대해 관심을 가져보세요.
매월 둘째·넷째주 수요일, 10:00 | 당일 현장접수